



Liberté • Égalité • Fraternité
RÉPUBLIQUE FRANÇAISE

MINISTÈRE DE L'AGRICULTURE
ET DE L'ALIMENTATION

**ENSEIGNER À
PRODUIRE
AUTREMENT**

Recueil d'activités pédagogiques en agroécologie 2015-2017 en Nouvelle-Aquitaine

Synthèse

En 2015 et 2016, un recueil des activités pédagogiques en agroécologie a été réalisé par les référents régionaux de Nouvelle-Aquitaine. Cette base de données est à la fois un portrait de l'agroécologie, un catalogue d'idées et un annuaire à disposition des enseignants.

Un très large échantillon a répondu, incluant établissements privés et publics.

Les activités, pour être recensées, devaient avoir un lien fort avec l'agroécologie, concerner au moins 8 élèves sur une demi-journée, hors MIL et MAP.

Nous avons des exemples dans toutes les classes, de la quatrième à la licence, en filières générales, techniques, professionnelles, agricoles et services. Un tiers des activités sont menées avec plusieurs classes.

Tous les thèmes du Plan Agroécologique pour la France sont couverts. L'agriculture biologique est le thème le plus abordé, juste devant la biodiversité. La méthanisation est le thème le moins étudié.

Ensemble, l'AB, la biodiversité, l'agroforesterie, l'agronomie, les protéines végétales, l'autonomie et Ecophyto regroupent 2/3 des thèmes concernés.

Enfin, les types d'activités engagées sont de quatre ordres : « faire » (un potager bio, des plantations de haies, du BRP...), « s'informer et restituer » sur un thème donné, « observer et diagnostiquer » à l'aide de méthodes ou de protocoles, et enfin « reconcevoir » un système d'exploitation. Sans aucune surprise, le type d'activité est en lien étroit avec les attendus pédagogiques du niveau d'enseignement concerné.

10 octobre 2017

Groupe « recensement des activités pédagogiques en agroécologie » :

Nicolas Mulon, Directeur d'exploitation horticole, EPL de Saintonge

Françoise Henry, Responsable de mission EA-AT, SRFD Nouvelle-Aquitaine

Noémie Ouvrard, Chargée de mission EA-AT, SRFD Nouvelle-Aquitaine



Direction Régionale de l'Alimentation de l'Agriculture et de la Forêt Nouvelle-Aquitaine

Siège : Immeuble le Pastel – 22. rue des Pénitents Blancs – CS 13916 – 87039 LIMOGES CEDEX 1 - Tél. : 05 55 12 90 00

Site Bordeaux : 51 rue Kiéser - CS 31387 - 33077 BORDEAUX CEDEX - Tél. : 05 56 00 42 00

Site Poitiers : 15 rue Arthur Ranc - CS 40537 - 86020 POITIERS CEDEX - Tél. : 05.49.03.11.00

Site internet : <http://www.draaf.nouvelle-aquitaine.agriculture.gouv.fr/>

En 2014, 2015 et 2016, un recueil de **186 activités pédagogiques** significatives en agroécologie a été réalisé par les référents EPA de Nouvelle-Aquitaine.

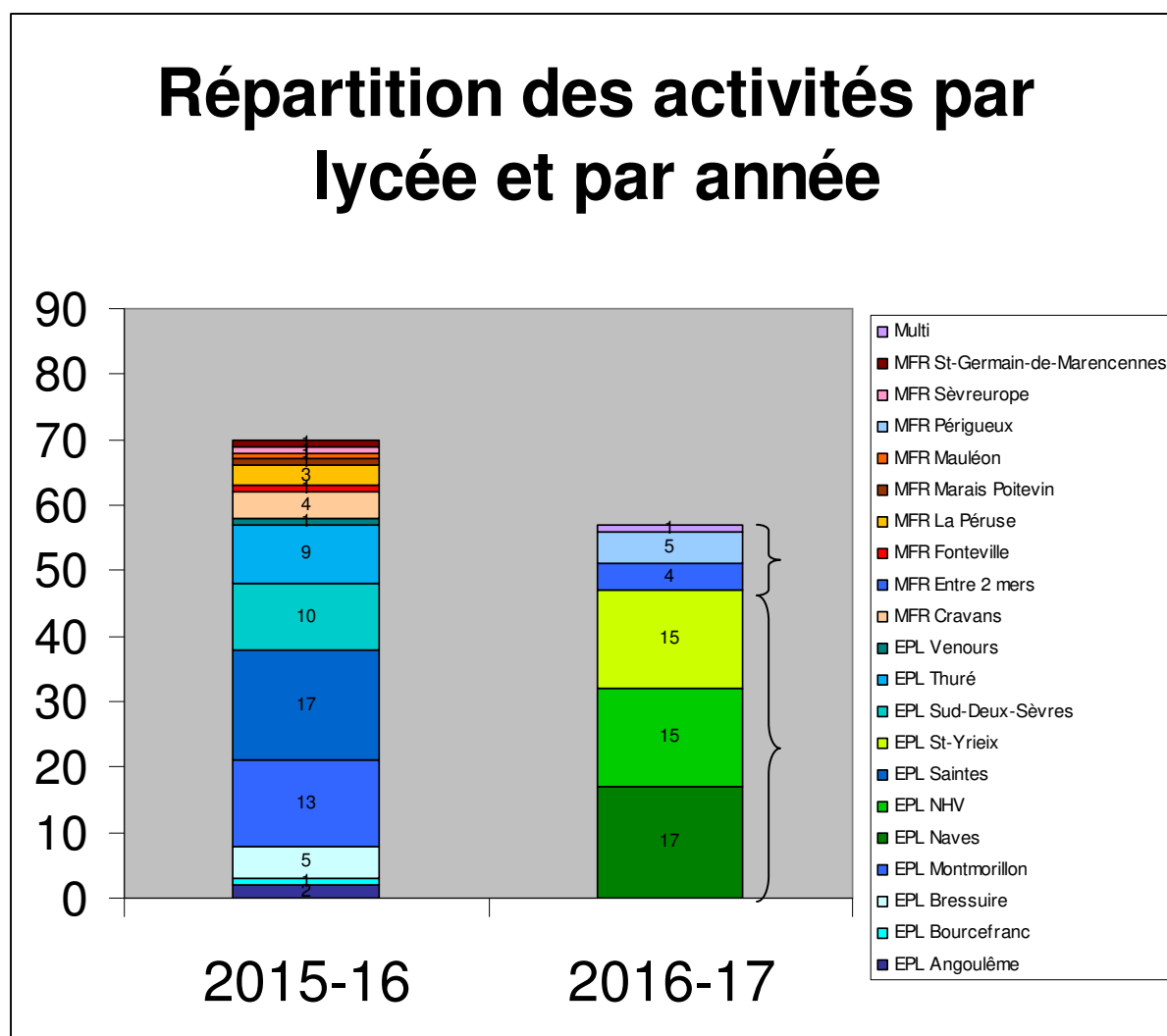
La commande était de remplir un tableau avec :

- des activités ayant un lien fort avec l'agroécologie,
- d'au moins ½ journée, concernant au moins 8 élèves,
- hors MIL et MAP.

Nous en avons retenu 127 dans cette analyse, après avoir écarté celles qui :

- n'étaient pas suffisamment renseignées,
- n'étaient pas du point de vue de l'enseignant, mais des exploitations.

1. Quels établissements ont contribué au recueil ?



Des répondants divers et changeants pour un recueil partiel des activités.

9 MFR (sur 53) et 11 EPL (sur 22) ont contribué en 2 ans.

Il est impossible de déterminer avec certitude quel est le total de toutes les activités en agroécologie. Essayons une approximation :

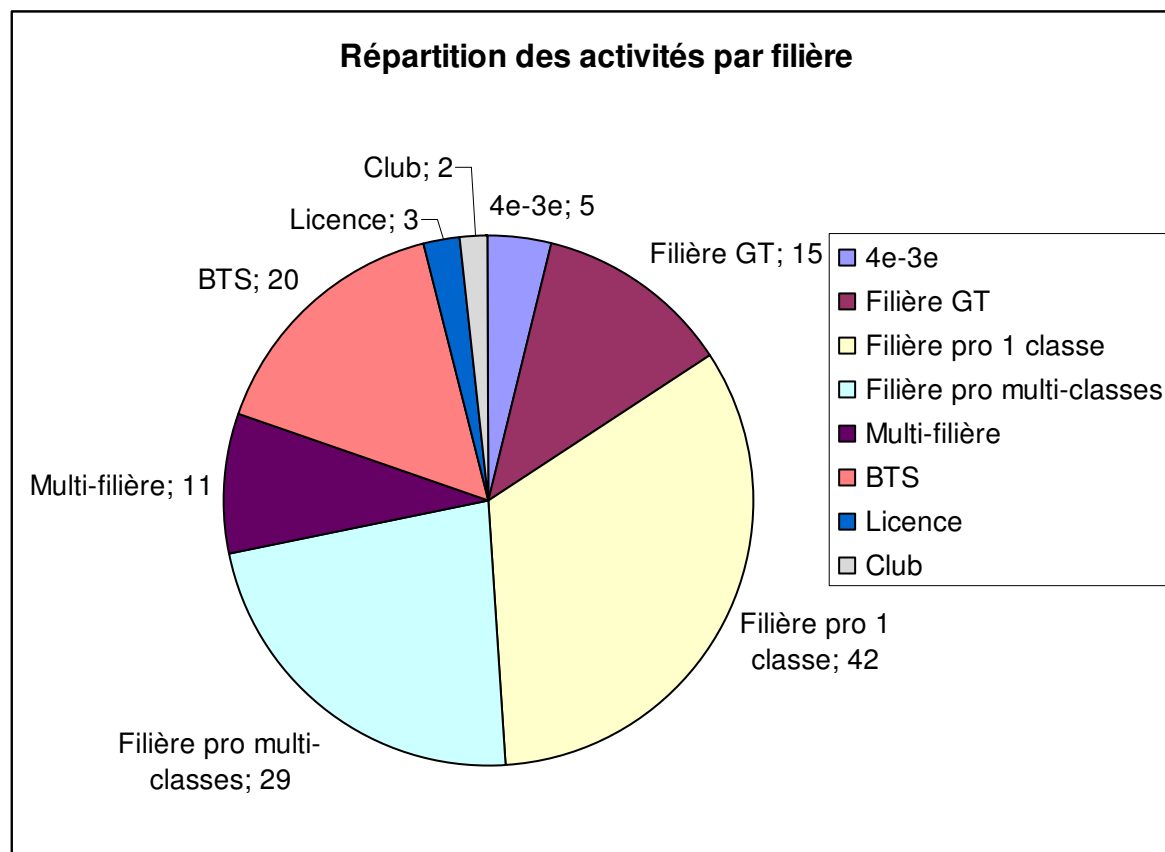
La moitié des EPL de la région a répondu, un an sur deux.

Lorsqu'un établissement a répondu, considérons que la moitié des activités ont été recueillies.

On pourrait estimer que notre base de données recueille **environ un huitième** des activités EPA de la région en 2015-2017.

NB : les nombreux témoignages recueillis dans le périmètre de l'Aquitaine en 2014-15 ne correspondaient pas aux mêmes types d'activités (classement par exploitation agricole/viticole, et non par classe), et n'ont pas été traités ici, toutefois ils existent bien.

2. Quelles sont les filières concernées ?



**Toutes les filières sont concernées,
et 1/3 des activités fait intervenir plusieurs classes**

Précisions sur les catégories :

« Filière GT » : 2GT, Bac STAV, Bac S

« Filière Pro 1 classe » : activité impliquant 1 seule classe, soit de 2^{de}, Bac Pro SAPAT ou CGEA options SDE, PH, Vini-viti, AE, AP, BPREA, CAPA,

« Filière Pro multi-classes » : plusieurs classes de filière professionnelle sont associées dans l'activité

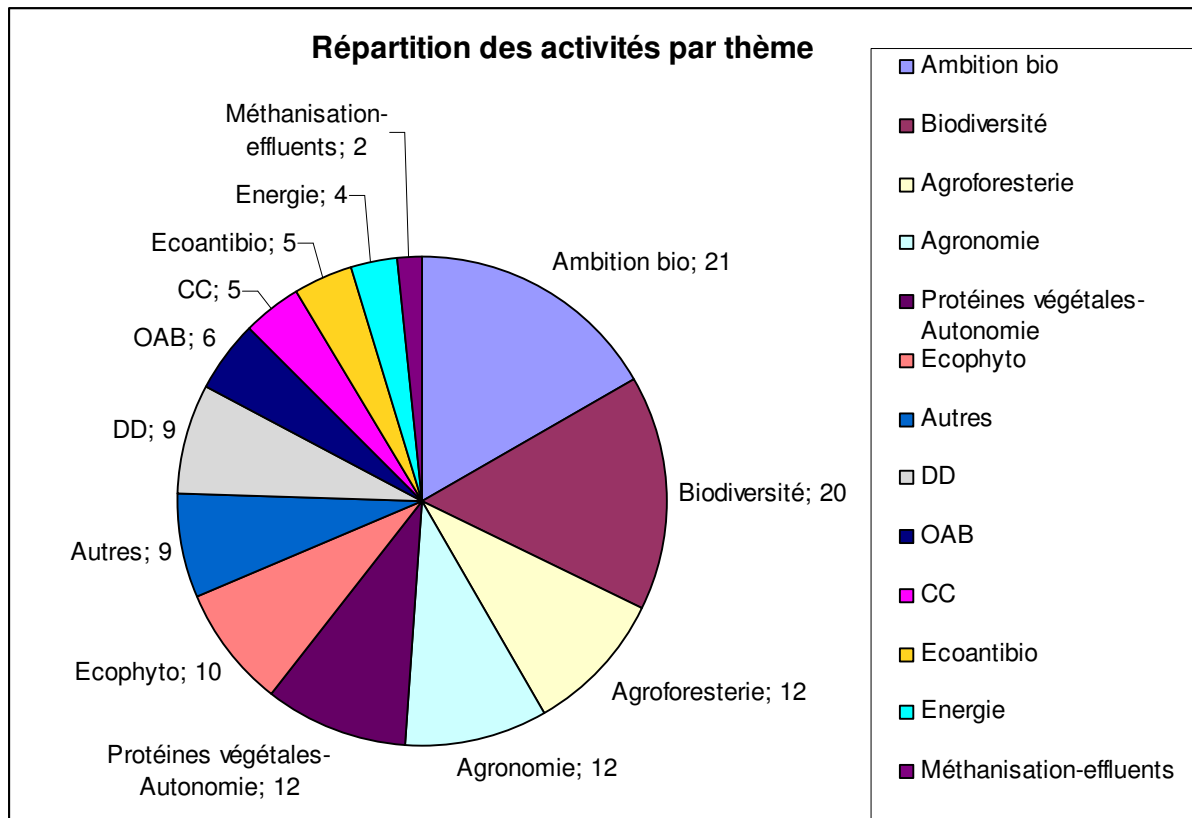
« Multi-filières » : Des classes de plusieurs filières sont associées dans l'activité

« BTS » : ACSE : 8 / ACSE et PA : 2 / ACSE et TC : 1 / PA : 4 / AP, GDEA, GEMO, TC, TCPAB : 1

« Licence » : LP ABCD

« Club » : club ferme

3. Quels sont les thèmes abordés ?



La plupart des thèmes du plan agroécologique sont couverts. Les formateurs étendent leur définition de l'agroécologie à l'étude de l'agronomie, au développement durable, à la gestion des effluents, aux économies d'énergie.

L'agriculture biologique est le thème agroécologique le plus abordé, juste devant la biodiversité.

La méthanisation est le thème le moins étudié.

Ensemble, l'AB, la biodiversité, l'agroforesterie, l'agronomie, les protéines végétales, l'autonomie et Ecophyto regroupent 2/3 des thèmes concernés.

Précisions sur les catégories :

« CC » : expériences autour des circuits courts, de la transformation, des signes de qualité

« OAB » : expériences autour des observatoires agricoles de la biodiversité

« DD » : pour Développement Durable : expériences sur le gaspillage alimentaire, le tri, le compostage, le recyclage, la consomm'action (souvent des classes de services)

Autres : découverte de l'agroécologie en général, la diversité de l'agriculture, étude de références technico-économiques

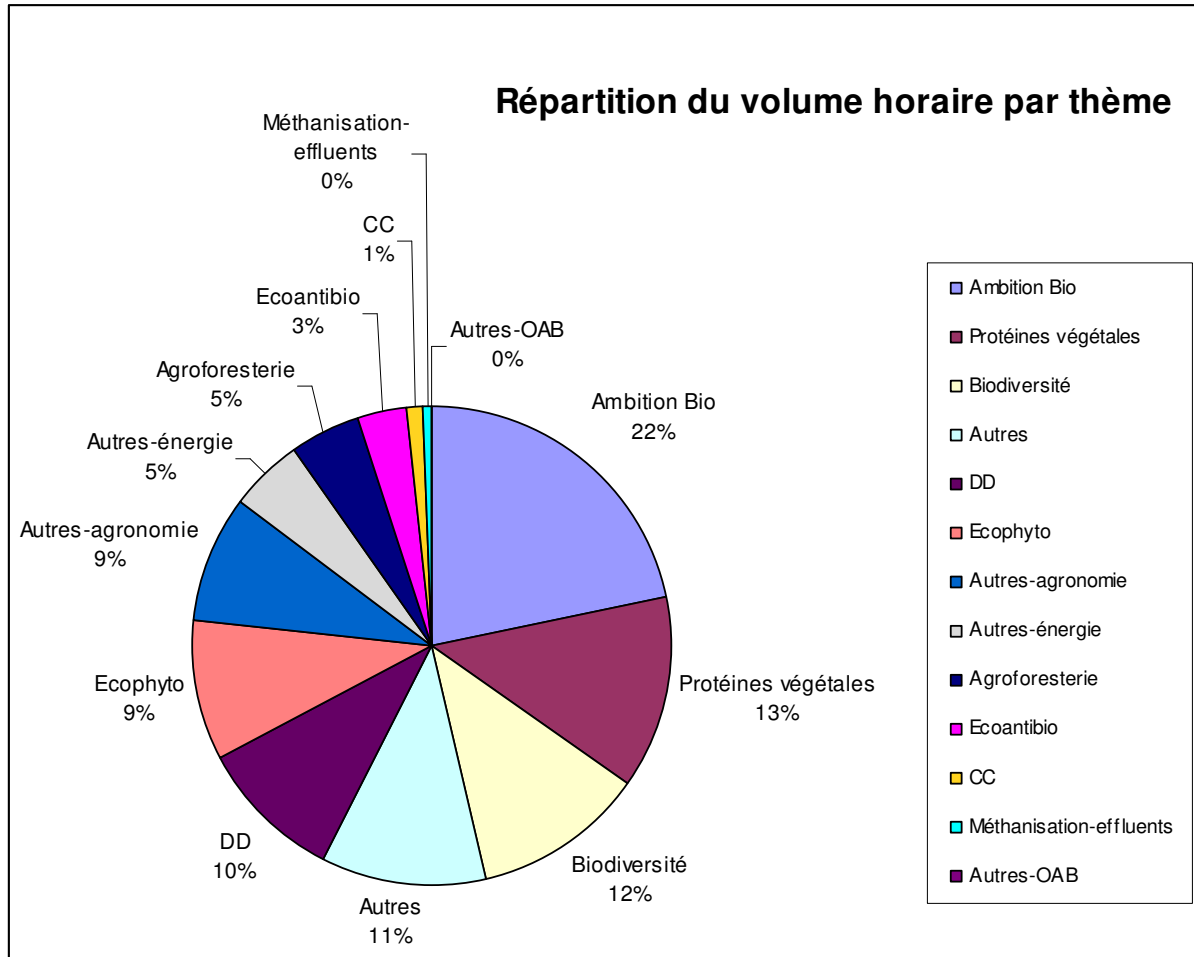
Biodiversité : concerne aussi les travaux sur l'eau et le sol. Ne contient pas les OAB.

Protéines végétales : concerne aussi l'autonomie alimentaire en élevage

4. Quel volume horaire est accordé aux différents thèmes ?

Le recueil de données permet d'avoir le volume horaire pour 107 activités sur 127.

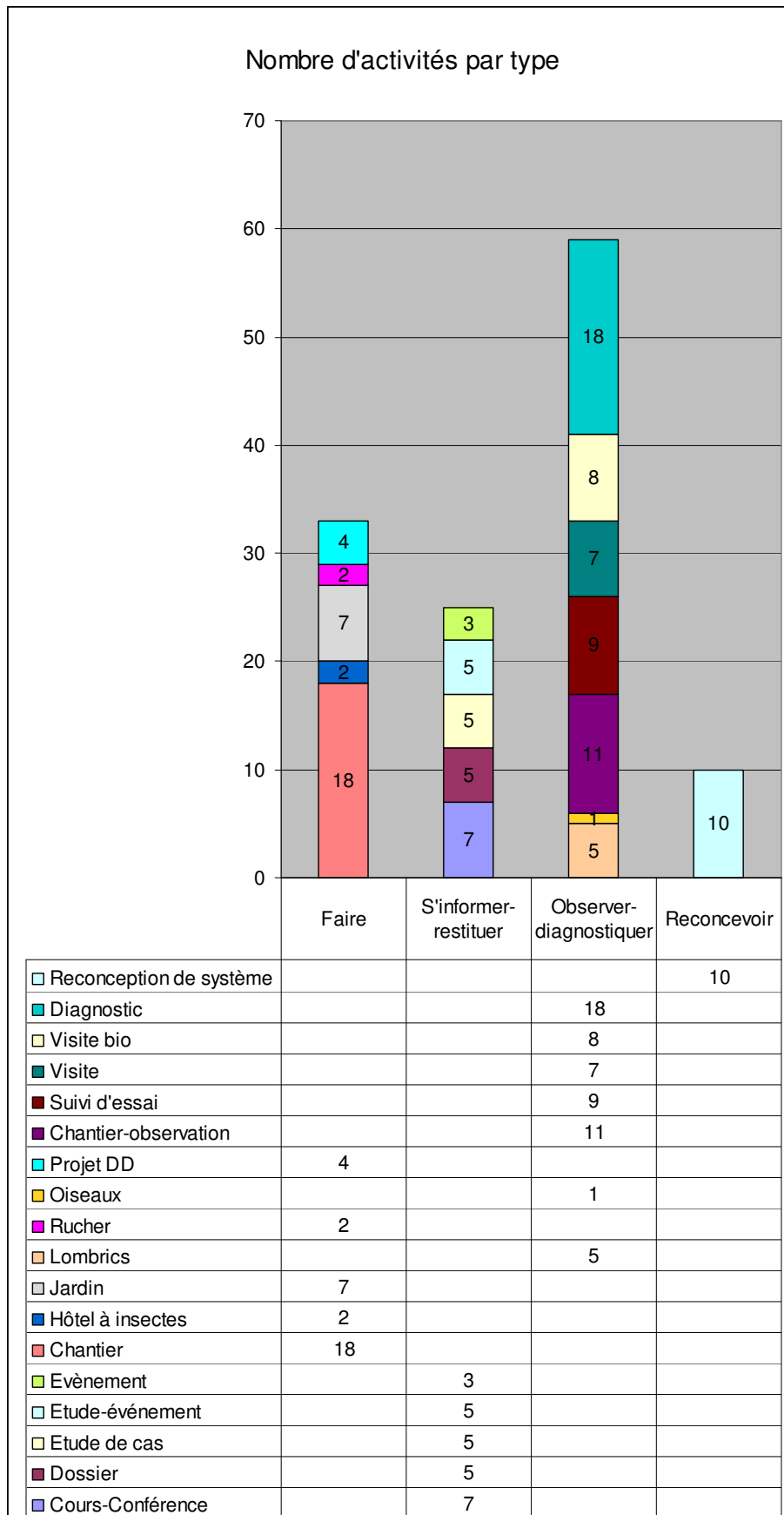
Soit : 2677 h

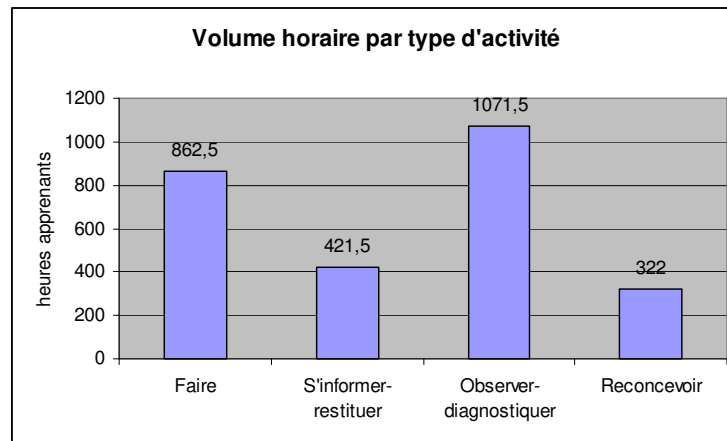


Lorsque l'on considère le volume horaire consacré aux activités (donnée connue pour 87% des activités), l'agriculture biologique est toujours largement en tête.

Le plan protéines végétales/autonomie et biodiversité sont toujours sur le podium, et concernent presque la moitié du volume horaire.

5. Quelles sont les activités engagées par les apprenants ?





Activités « faire » :

- jardin potager / simples / médiévaux
- plantation d'arbres, de haies, de fruitiers, de massif, bande fleurie
- mise en œuvre d'une technique : paillage BRF, traction animale
- conduite d'un rucher,

Activités d'information et restitution :

- Cours et interventions sur Ecophyto, sur l'AB, le rôle des haies, les techniques d'épandage
- Recherches documentaires sur une technique, une technologie, un thème de DD
- Étude de données technico-économiques, enquête
- Éventuellement, restitution sous une forme ou sous une autre : dossier, exposition, jeu de rôle, panneaux informatifs, diaporama, conférence, concours de plaidoiries

Activités d'observation et de diagnostic :

- Visites d'exploitation bio (8) et non bio (7)
- Mise en œuvre d'une méthode d'observation :
 - o OAB : lombrics, amphibiens, papillons, hyménoptères
 - o Analyse de sol, observations des haies
 - o Protocoles de suivi d'une culture ou d'un essai
- Mise en œuvre d'une méthode de diagnostic
 - A l'échelle de l'animal/la parcelle :
 - o méthode des plantes bio indicatrices,
 - o prélèvements et analyses d'échantillons biologiques,
 - o diagnostic prairies,
 - A l'échelle de l'exploitation :
 - o AGEA, IDEA, RAD,
 - o Planète, Performance énergétique
 - o De biodiversité, de flore, des messicoles
 - o Méthode herbolis et pâturage tournant
 - A l'échelle du territoire :
 - o de paysage
 - o de territoire
- Éventuellement, propositions d'action, réalisation d'un chantier en lien avec les observations, restitution à l'agriculteur :
 - o Estimation des jours d'herbe d'avance, plan de fertilisation,
 - o Curage de mare, taille de haie, restauration de murets, pose de nichoirs, réalisation d'un mini-jardin

Activités de reconception :

- A partir d'un cas concret (exploitation visitée ou théorique), caractérisation du système, étude des leviers, formulation de propositions chiffrées pour reconcevoir (en partie) l'exploitation (au sens du modèle Efficience-Substitution-Reconception) :
 - En vue de l'autonomie alimentaire (5)
 - Pour faire un projet en agroforesterie (2)
 - Pour diminuer l'usage d'antibiotiques (1)
 - Pour la conservation des sols (1)
 - Pour réduire les intrants avec l'outil Mission Ecophyto (1)

Le type d'activité engagée correspond, à grands traits, aux attendus pédagogiques dans chaque classe :

- les activités « faire » sont réalisées surtout par les clubs ferme, les classes de 4^e, 3^e, 2de Bac Pro.
- les activités « s'informer-restituer » sont dans toutes les filières du lycée et du supérieur
- les activités « observer-diagnostiquer » sont plutôt dans les filières techniques et supérieures
- les activités « reconcevoir » sont exercées dans les filières professionnelles et supérieures

6. Comment utiliser ces données ?

La base de donnée a été constituée pour être :

- 1 – un **portrait** : se rendre compte de ce qui se fait en agroécologie dans la région
- 2 – un **catalogue** : donner et prendre des bonnes idées
- 3 – un **annuaire** : prendre contact avec ses collègues enseignants et formateurs, donner des conseils, des retours d'expérience, échanger.

La présentation sous forme de tableau est permet de garder les informations intactes pour qui veut aller les chercher : nom de l'enseignant à contacter, volume horaire, module, description de l'activité, évaluation, difficultés...

Le curieux peut chercher dans le premier onglet : "ensemble", qui contient les 186 entrées, et trier par thématique (colonne L) grâce à la fonction de tri.

Il peut aussi chercher dans les autres onglets par classe : 4e, 3e, CAPA, etc. qui contiennent en moyenne 20 activités. Le tri par thématique est toujours possible, à la colonne L.